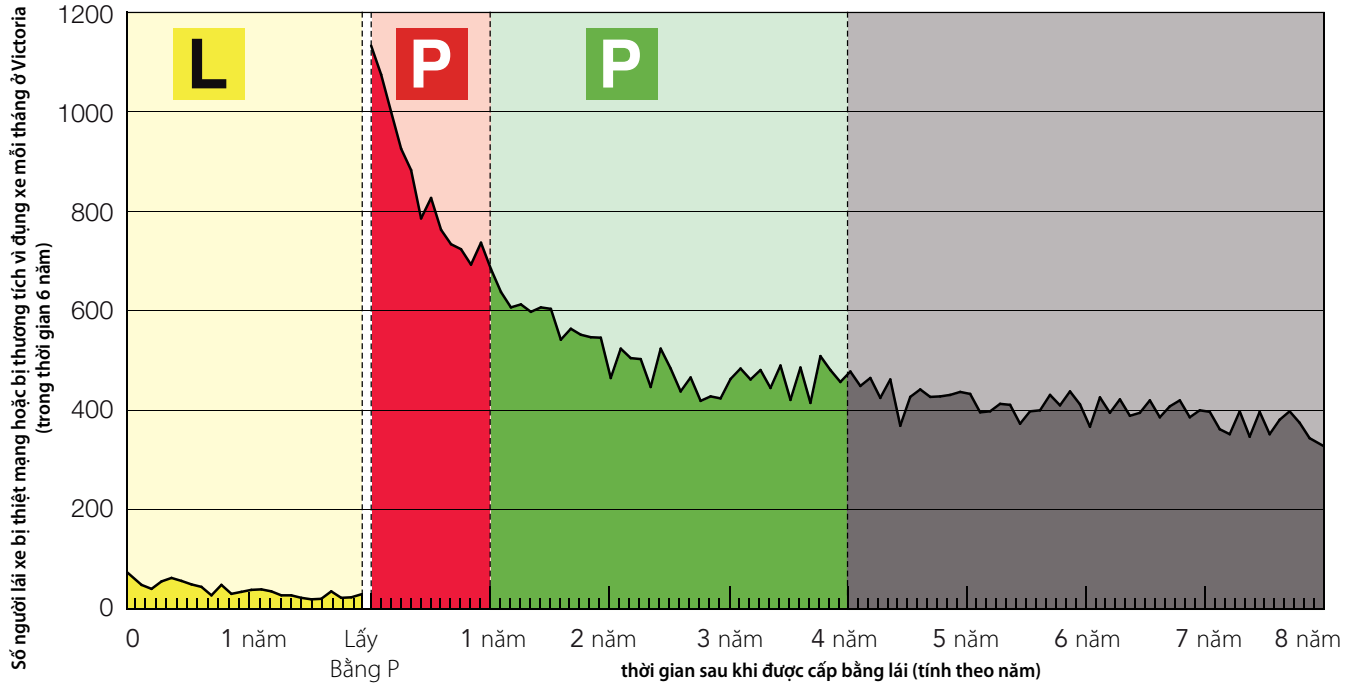

Lái xe không dễ như quý vị tưởng	32
Một số chi tiết nên biết về người mới lái xe một mình	34

Những thử thách khi lái xe

Những thử thách khi lái xe



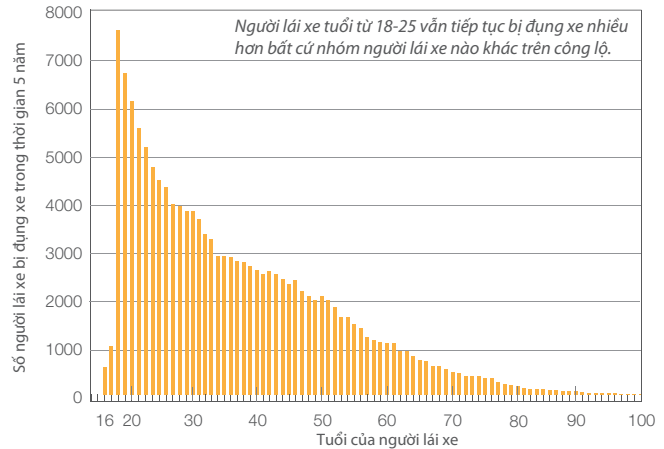
Đồ thị này biểu diễn mức độ an toàn của người lái xe thay đổi theo kinh nghiệm. Những giai đoạn với đường vẽ cao nhất trong đồ thị là thời điểm có mức rủi ro bị đụng xe cao nhất.

Quý vị có thể thấy người học lái xe ít bị đụng xe, thế nhưng, chẳng bao lâu sau khi được cấp bằng lái xe tập sự, tai nạn đụng xe tăng lên mức rất cao, rồi giảm dần trong một vài năm tiếp theo.

Đồ thị này cho thấy bốn điều quan trọng:

- Quý vị lái xe khá an toàn khi đang học lái xe có người giám sát lái xe để giúp quý vị. Đó là lý do tiểu bang Victoria áp dụng giai đoạn học lái xe dài và phải có đủ 120 giờ. Đây là lúc tốt nhất để học những kỹ năng cần thiết để giúp quý vị trở thành người lái xe an toàn hơn.
- Mức rủi ro bị đụng xe cao nhất là với người lái xe bằng P mới được cấp bằng. Khi bắt đầu lái xe với bằng lái tập sự, quý vị dễ bị đụng xe hơn bao giờ hết. Đó là lý do tại sao tiểu bang Victoria có những đòi hỏi đặc biệt dành cho người lái xe mới có bằng và Hệ Thống Cấp Bằng Lái Theo Giai Đoạn (GLS).

- Mức rủi ro bị đụng xe của quý vị sẽ giảm xuống trong một vài năm lái xe đầu tiên, nhưng quý vị vẫn có nguy cơ bị đụng xe tương đối cao trong những năm đầu tiên này. Đó là lý do tại sao tiểu bang Victoria áp dụng thời hạn lái xe tập sự bốn năm đối với đa số người lái xe mới có bằng.
- Mức rủi ro bị đụng xe của quý vị sẽ giảm dần trong nhiều năm sau khi quý vị được cấp bằng lái (xem thêm đồ thị dưới đây).



Những thử thách khi lái xe

Lái xe không dễ như quý vị tưởng

Lái xe là chuyện phức tạp. Người lái xe an toàn phải ứng phó với những thử thách khác nhau, chẳng hạn như:

- điều kiện lưu thông khác nhau – từ giòng xe cộ thưa thớt trên các con đường ở địa phương đến giòng xe cộ đông đảo trên các con đường lớn trong những giờ cao điểm
 - những con đường ở vùng nông thôn và tỉnh lỵ
 - tình trạng thời tiết thật xấu – mưa, sương mù hoặc đường phủ băng giá trơn trượt
 - những thao tác lái xe khác nhau trong giòng xe cộ đông đảo – lái xe qua bùng binh, đổi làn đường hoặc queo tại các loại ngã tư khác nhau
 - tầm nhìn kém – lái xe ban đêm hoặc bị chói mắt vì mặt trời khi lái xe lúc bình minh hay chạng vạng
 - hành động bất ngờ của người sử dụng công lộ khác – thắng/phanh gấp, nhập vào giòng xe cộ hoặc queo mà không báo trước hoặc người đi bộ vội vã bước đại xuống đường mà không nhìn trước nhìn sau
 - các loại đường lộ khác nhau – xa lộ cao tốc, đường lớn phân chia và không phân chia ở giữa, đường chính, đường trải đá hoặc đường có xe trem
- mặt đường xấu – ổ gà, đường trải đá hoặc trơn trượt
 - bất cứ những thử thách nào nêu trên khi đang bị phân tâm vì radio, hành khách hoặc điện thoại di động trong xe.

Ngay cả thao tác lái xe thông thường như queo phải (mặt) ở giao lộ cũng phức tạp:

- Khi sắp tới giao lộ quý vị cần phải bắt đầu giảm tốc độ đúng lúc, lái xe ở tốc độ an toàn và quyết định liệu mình có cần phải dừng hẳn hay không.
- Quý vị cần phải để ý những người sử dụng công lộ khác. Xe cộ xung quanh quý vị có thể thỉnh thoảng đổi làn đường hoặc dừng lại và có thể có người đi bộ sắp băng qua đường.
- Nếu đổi làn đường, quý vị cần phải chọn khoảng trống an toàn giữa các chiếc xe khác. Quý vị cần phải xem các kiếng, **nhìn ngoài qua vai**, đổi số nếu cần và bật đèn báo hiệu queo đúng lúc.
- Khi queo xe, quý vị cần phải để ý đến những nguy hiểm có thể xảy ra như xe cộ đang chạy tới và những người sử dụng công lộ khác ở xung quanh giao lộ. Chọn khoảng trống an toàn giữa các chiếc xe đang chạy tới là thử thách đáng kể đối với người mới lái xe.

Thời điểm tốt nhất để học kinh nghiệm lái xe trong những tình huống đầy thử thách này là khi quý vị đang học lái xe và có người giám sát lái xe bên cạnh.



Những thử thách khi lái xe

Một vài điều nên biết về việc mới lái xe một mình

Người mới lái xe một mình dễ bị những điều sau đây:

- đụng xe vì lạc tay lái và lái xe lọt khỏi mặt đường mà phần lớn thường xảy ra trên những khúc đường thẳng
- đụng xe tại ngã tư khi quẹo phải (mặt) cắt ngang xe đang chạy tới
- đụng xe tại ngã tư vì bị chiếc xe quẹo phải (mặt) tông vào
- ùi đít xe khác mà người mới lái xe một mình thường là người đụng chiếc xe ở phía trước. Xem hình vẽ ở trang kế.

Định nghĩa

Nhìn ngoái qua vai có nghĩa là ngoái đầu nhìn qua vai để quan sát xuyên qua các cửa sổ bên hông phía sau – nhưng không dời mắt khỏi con đường trước mặt quá một giây.

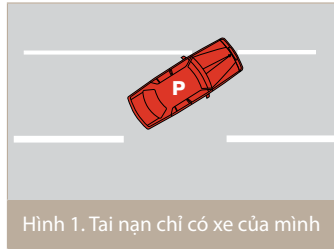
Những vụ đụng xe này xảy ra vì đôi lúc người lái xe phạm sai sót. Họ:

- phán đoán khoảng cách sai lầm
- lái xe quá nhanh, không thích hợp với điều kiện lưu thông
- lái xe quá sát xe khác
- chậm nhận biết nguy hiểm có thể xảy ra
- dễ bị phân tâm
- không quan sát xa hơn chiếc xe ở phía trước
- đôi khi lái xe liều lĩnh.

Những sai sót này không phải do kỹ năng điều khiển xe yếu mà vì cách ứng phó kém đối với tình huống lưu thông trên đường và những người lái xe khác. Người mới lái xe tập trung quá mức đến những kỹ năng điều khiển xe thay vì quan sát mọi việc diễn ra xung quanh mình.

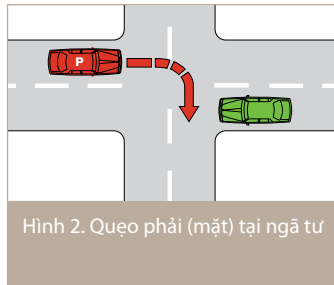
Người mới lái xe một mình dễ bị đụng xe nhiều hơn vì không có nhiều kinh nghiệm như những người lái xe khác. Có được ít nhất 120 giờ kinh nghiệm lái xe trong nhiều tình huống lái xe khác nhau khi đang học lái là điều tốt nhất quý vị có thể thực hiện để giảm bớt rủi ro bị đụng xe của mình.

Những trường hợp động xe phổ biến đối với người lái xe non kinh nghiệm và người lái xe trẻ tuổi



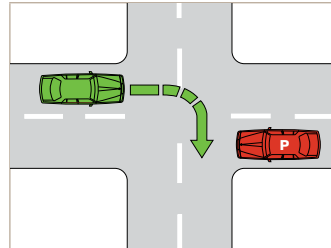
Hình 1. Tai nạn chỉ có xe của mình

- Lái xe ở tốc độ thích hợp với điều kiện lưu thông.
- Giảm tốc độ hẳn khi lái xe trên những con đường lạ và vùng lạ.
- Đừng lái xe quá khả năng của bản thân hoặc giới hạn của xe mình.



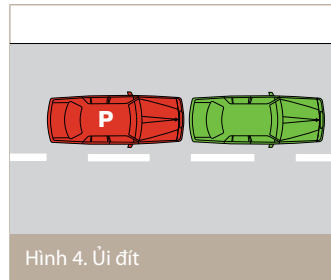
Hình 2. Quẹo phải (mặt) tại ngã tư

- Giảm tốc độ và lái xe chậm lại trước khi đến ngã tư.
- Chờ cho đến khi có khoảng trống an toàn trước khi quẹo.
- Nhìn vào ánh mắt người lái xe kia.
- Nếu không nhìn thấy liệu có chiếc xe nào đang chạy tới hay không - **NẮN CHỜ!**



Hình 3. Bị xe quẹo phải (mặt) tông vào

- Giảm tốc độ trước khi tiến vào ngã tư và coi chừng xe quẹo cắt ngang lối của quý vị.
- Đừng đổi làn đường gần ngã tư.
- Nhìn vào ánh mắt người lái xe kia.
- Đừng cho rằng người lái xe kia sẽ nhường đường cho quý vị.



Hình 4. Ủi đít

- Tăng khoảng cách lái xe theo sau xe khác.
- Giảm tốc độ.
- Lái xe ở tốc độ thích hợp với điều kiện lưu thông.

