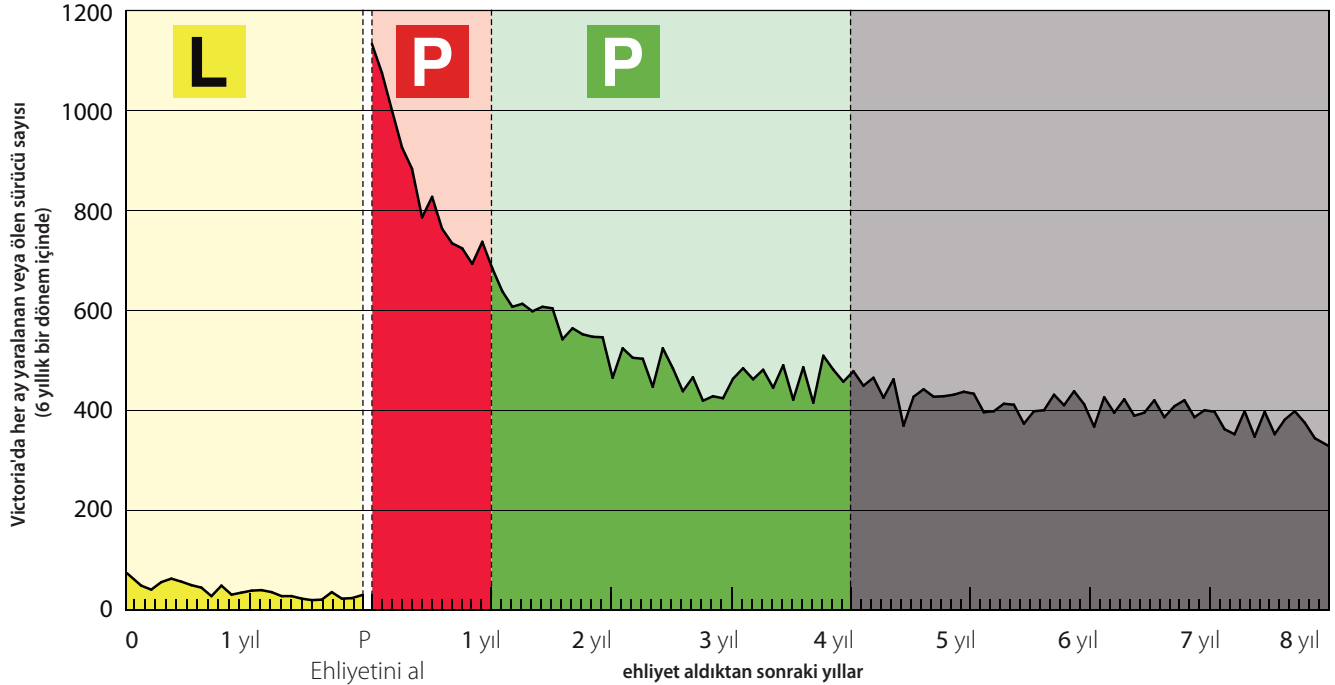

Araç kullanmak o kadar kolay değildir	32
Tek başına araç kullanan yeni sürücülere ilişkin bazı bilgiler	34

Araç kullanmanın zorlukları

Araç kullanmanın zorlukları



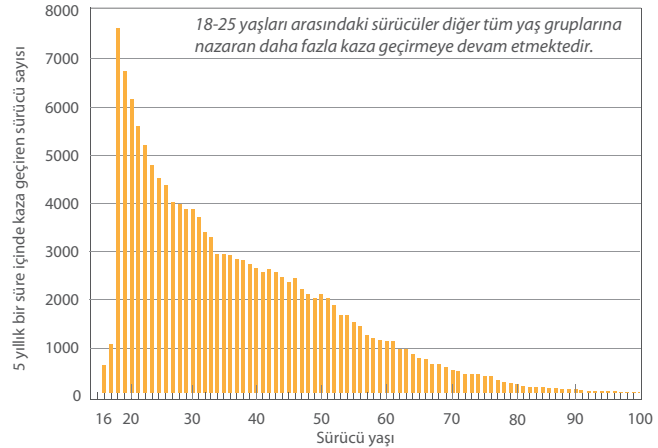
Bu grafik sürücü güvenliğinin deneyim kazandıkça nasıl değiştiğini göstermektedir. Grafikteki en üst çizgideki dönemler kaza riskinin en yüksek olduğu zamanlardır.

Öğrenci sürücülerin çok fazla kaza geçirmediklerini ve sürücülerin, deneme süresi ehliyetlerini almaları ile birlikte kazaların sayısının çok yüksek seviyelere çıktığını gözlemleyebilirsiniz. Bu sayı, daha sonraki birkaç yıl içinde yavaş yavaş azalmaktadır.

Bu grafik dört önemli gerçeği göstermektedir.

- Sizi denetleyen bir sürücünün eşliğinde öğrenci sürücü olarak oldukça güvendesiniz. Bu yüzden Victoria'nın uzun bir öğrenci sürücü araç sürme dönemi ve 120 saat alıştırma yapma koşulu vardır. Daha güvenli bir sürücü olmak üzere gerekli becerileri kazanmanız için en iyi dönem bu dönemdir.
- En yüksek kaza riski yeni P levhali sürücülerle bağlantılıdır. Deneme süresi ehliyetinizle araç kullanmaya başladığınızda, bir sürücü olarak taşıyacağınız en yüksek kaza riskini bu dönemde taşıyacaksınız. Bu yüzden Victoria'nın yeni sürücüler için özel kuralları ve Aşamalı Ehliyet Alma Sistemi (GLS) bulunmaktadır.

- Araç kullanma deneyiminizin ilk birkaç yılı içinde kaza yapma riskiniz azalır, ancak o ilk birkaç yıl boyunca yine de kaza yapma riskiniz oldukça yüksek olacaktır. Victoria'nın bu yüzden yeni sürücülerin çoğu için dört yıllık bir deneme süresi bulunmaktadır.
- Ehliyetinizi aldıktan sonra uzun yıllar boyunca kaza yapma riskiniz yavaş yavaş azalacaktır (ayrıca aşağıdaki grafiğe bakınız).



Araç kullanmanın zorlukları

Araç kullanmak o kadar kolay değildir

Araç kullanmak çapraşıktır. Güvenli sürücüler birçok farklı sorunla başa çıkmak zorundadır, örneğin:

- farklı trafik koşulları – mahalle sokaklarındaki hafif trafikten, işlek otoyollarda yoğun saatlerdeki ağır trafiğe kadar
- taşra ve kırsal bölgelerdeki yollar
- olağanüstü hava koşulları – yağmur, sis veya buzlu koşullar
- işlek trafikte farklı sürücülük araç kullanma manevraları – dönel kavşaklarda araç kullanma, 'U' dönüşleri ya da değişik türde kavşaklarda dönüşler.
- kötü görüş derecesi – gece araç kullanmak ya da şafak vakti veya gün batımında araç kullanırken güneşin gözü kamaştırması
- yolu kullanan diğer kişilerin beklenmedik davranışları – aniden durmak, işaret vermeden trafiğe girmek ya da dönüş yapmak, veya yayaların yola bakmadan trafiğe hızlı bir şekilde dalması
- farklı yol türleri – çevreyolları, bölünmüş ve bölünmemiş otoyollar, ana caddeler, çakıllı yollar veya tramvaylı yollar
- kötü yol yüzeyleri – çukurlu, çakıllı veya kaygan yüzeyler
- Araç içinde dikkat dağıtıcı şeyler olduğunda bu sorunların herhangi biri – radyo, yolcular veya cep telefonları.

Bir kavşakta sağa dönüş gibi sıradan bir araç sürme eylemi bile çapraşık olabilmektedir:

- Kavşağa yaklaşırken doğru zamanda yavaşlamaya başlamanız, güvenli bir hızda araç sürmeniz ve tamamen durup durmayacağınıza karar vermeniz gerekecektir.
- Diğer yol kullanıcılarının farkında olmalısınız. Çevrenizdeki arabalar aniden şerit değiştirebilir veya durabilir ve yoldan karşıya geçmek üzere olan yayalar olabilir.
- Şerit değiştirirseniz diğer araçların arasındaki güvenli bir boşluğu seçmeniz gerekecektir. Aynalarınızı kullanmanız, **başınızı çevirip arkayı kontrol etmeniz**, gerekirse vites değiştirmeniz ve doğru zamanlarda dönüş sinyallerini kullanmanız gerekecektir.
- Dönüşü yaparken karşıdan gelen araçlar ve kavşağın etrafındaki diğer yol kullanıcıları gibi olası tehlikelerin farkında olmalısınız. Karşıdan gelen trafikte güvenli bir boşluk seçmek yeni sürücüler için önemli bir zorluktur.

Araç kullanmanın bu zorluklarına ilişkin deneyim kazanmanın en iyi zamanı yanınızda denetçi bir sürücünün de bulunduğu öğrenci sürücü döneminizdir.



Araç kullanmanın zorlukları

Tek başına araç kullanmaya yeni başlamakla ilgili bazı bilgiler

Tek başına araç kullanmaya başlayan yeni sürücülerin şu tür kazalar geçirme olasılığı daha fazladır:

- direksiyon kontrolünü kaybetme ve yoldan çıkma kazaları, çoğu zaman yolun düz kesimlerinde meydana gelmektedir
- karşıdan gelen bir aracın önünden sağ dönerken kavşaklarda meydana gelen kazalar
- sağa dönen bir aracın onlara çarptığı kavşaklardaki kazalar
- Başka bir araca arkadan vurulan ve tek başına araç kullanan sürücünün çoğu zaman öndeki arabaya vuran aracın içinde bulunduğu kazalar. Bir sonraki sayfadaki şemalara bakınız.

Tanım

Omuz üstü kontrolü arka yan camlardan trafiği kontrol etmek için omuz üstünden başınızı çevirerek bakmaktır – ancak önünüzdeki trafikten gözünüzü bir saniyeden daha uzun bir süre ayırmayınız.

Yeni sürücülerin zaman zaman hata yapmasından dolayı bu kazalar olmaktadır. Bu sürücüler:

- araçlar arasındaki güvenli mesafeyi hesaplayamamakta
- koşullara göre çok hızlı araç kullanmakta
- diğer araçlara çok yakın mesafede gitmekte
- olası tehlikeleri algılamakta yavaş kalmakta
- dikkatleri kolayca dağılabilmektedir
- önlerindeki araçtan daha ileriye bakmamakta
- zaman zaman risk almaktadırlar.

Bu hatalar araca hakim olma becerilerindeki eksiklikten kaynaklanmamaktadır. Trafik ortamına ve diğer sürücülere yeterli karşılık verememekten kaynaklanmaktadır. Yeni sürücüler çevrelerinde olup bitenleri gözlemlemek yerine araca hakim olma becerileriyle çok fazla ilgilenmektedirler.

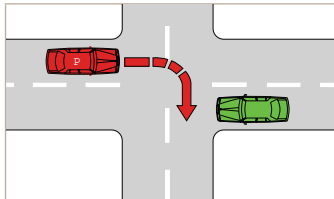
Tek başına araç kullanan yeni sürücülerin kaza yapma riski daha yüksektir çünkü diğer sürücüler kadar henüz araç kullanma deneyimine sahip değildirler. Öğrenci sürücü olarak, birçok farklı sürücülük koşulunda en az 120 saat direksiyon pratiği yapmanız kaza riskinizi azaltmak için yapacağınız en iyi şeydir.

Acemi ve genç sürücülerin geçirdiği yaygın kaza türleri



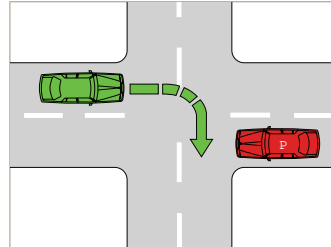
Şekil 1. Tek araçlı kaza

- Trafik koşullarına ve yol ortamına uygun hızlarda araç kullanınız.
- Bilmediğiniz yollarda ve bölgelerde iyice yavaşlayınız.
- Kendi araç kullanma becerilerinizin veya aracınızın gücünün dışına çıkmayınız.



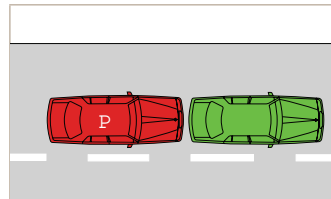
Şekil 2. Bir kavşakta sağ dönerken

- Kavşaklara girmeden hızınızı düşürünüz ve yavaşlayınız.
- Dönmeden önce güvenli bir boşluk olmasını bekleyiniz.
- Diğer sürücülerle göz temasında bulununuz.
- Gelen trafiği göremiyorsanız – **BEKLEYİN!**



Şekil 3. Sağa dönen bir aracın size vurması

- Kavşaklara girmeden önce yavaşlayınız ve yolunuza dönen araçlara dikkat ediniz.
- Kavşaklara yakın mesafelerde şerit değiştirmeyiniz.
- Diğer sürücülerle göz temasında bulununuz.
- Diğer sürücünün size yol vereceğini varsaymayınız.



Şekil 4. Aracın arka tarafı

- Takip mesafelerini artırın.
- Hızınızı azaltın.
- Trafik koşullarına uygun hızlarda araba sürünüz.

